

Index základních schopností: výchozí bod

Social Watch navrhla BCI jako nástroj ke sledování vývoje základních ukazatelů a porovnání zemí navzájem i v jejich rámci. Jedná se o souhrnný index, který srovnává a klasifikuje země podle dosaženého pokroku v oblasti sociálního rozvoje. BCI vyhodnocuje stav s ohledem na základní minimální schopnosti – strukturální dimenze, které představují startovní podmínky nezbytné k tomu, aby lidé mohli vést plnohodnotný život.

Index používá tři ukazatele¹ pro určení stavu chudoby: procento dětí, které dokončí pátou třídu, přežití do věku 5 let a procento porodů, které proběhly za asistence kvalifikovaného zdravotníka. Tyto ukazatele vyjadřují rozdílné dimenze zahrnuté v rozvojových cílech (vzdělání, zdraví dětí a reprodukční zdraví), na nichž se dohodlo mezinárodní společenství. BCI nepoužívá jako ukazatel příjem. Chudobu definuje nikoliv s ohledem na peníze, ale podle jiných aspektů aktuálních podmínek obyvatel a jejich větší či menší možnosti uplatňovat a užívat svá lidská práva.

BCI je založen na aktuálních a dostupných informacích pro každou zemi a je snadné ho sestavit a aplikovat na sub-národní a komunální úrovni. Protože do svého výpočtu nezahrnuje příjem, lze jej sestavit bez nutnosti provést nákladné průzkumy domácností. To je problém u indexů založených na příjmu, které používá například Světová banka, která měří počet lidí žijících za méně než jeden či dva dolary na den, nebo Rozvojový program OSN, který ve svém Indexu lidského rozvoje kombinuje příjem s ukazateli zdraví a vzdělání. Právě proto, že BCI opomíjí příjem jako ukazatel, prokázal vysokou korelaci s posuzováním jiných kapacit, především s 41 různými indikátory používanými k měření pokroku u různých Rozvojových cílů tisíciletí, na nichž se mezinárodní společenství dohodlo v roce 2000. Na rozdíl od Rozvojových cílů tisíciletí však BCI dokáže přiřadit hodnotu každé zemi, což umožňuje země srovnávat a průběžně sledovat jejich pokrok.

Ukazatele BCI dosahují své maximální úrovně v případech, že se všem ženám dostane v průběhu porodu kvalifikované zdravotní péče, žádné dítě neukončí školní docházku před pátou třídou a dětská úmrtnost je snížena na nejmenší možnou míru, která činí méně než pět úmrtí dětí mladších pěti let na tisíc živě narozených. Zmíněné

¹ BCI BYL PŮVODNĚ ZALOŽEN NA INDEXU KVALITY ŽIVOTA NAVRŽENÉM NEVLÁDNÍ ORGANIZACÍ ACTION FOR ECONOMIC REFORMS-PHILIPPINES. TEN BYL ZASE ODVOZEN Z INDEXU CHUDOBY, KTERÝ NAVRHL PROFESOR AMARTYA SEN A POTÉ JEJ JAKO INDEX LIDSKÉHO ROZVOJE ZPOPULARIZOVÁL ROZVOJOVÝ PROGRAM OSN (UNDP).

ukazatele jsou úzce spojeny se schopnostmi a kapacitami, které musí mít člen každé společnosti. Tyto schopnosti se navzájem posilují a přispívají tak k co možná největšímu individuálnímu a kolektivnímu rozvoji.

Pro rok 2009 byl BCI vypočítán pro 175 zemí, které jsou rozděleny do několika kategorií. V nejnáchazejší situaci se nacházejí země s kritickou hodnotou BCI (méně než 70 bodů). V kategorii s velmi nízkou hodnotou BCI (v rozmezí 70 až 79 bodů) jsou země, které čelí velkým překážkám při dosahování blahobytu svých obyvatel. Země s nízkou hodnotou BCI (v rozmezí 80 až 89 bodů) se nacházejí na mezistupni při uspokojování základních potřeb obyvatel a jejich výkon kolísá v různých dimenzích rozvoje. Země, které učinily pokrok a nyní splňují většinu nebo všechna kritéria základních schopností obyvatel, jsou zařazeny do dvou kategorií s nejvyššími hodnotami BCI: střední (v rozmezí 90 až 97) a přijatelné (více než 98 bodů).

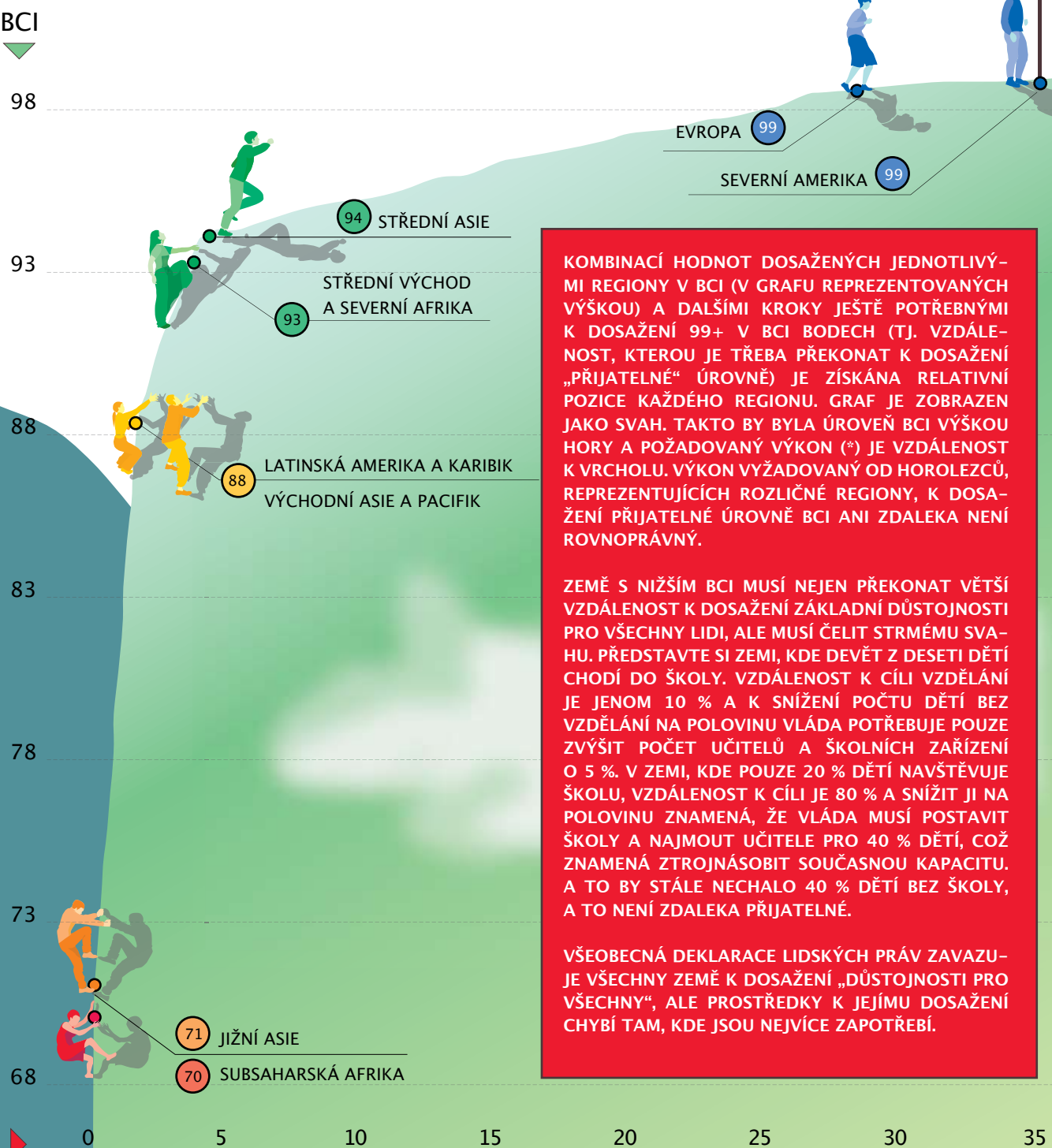
Hodnota BCI pro příslušnou zemi se blíží 100, pokud mají obyvatelé všeobecný přístup ke třem minimálním úrovním sociálních služeb, které byly zmíněny výše. Tyto faktory indikují naplnění většiny základních sociálních práv, jimiž jsou přístup k adekvátní zdravotní péči a základnímu vzdělání dobré kvality.

Hodnota BCI, která se blíží maximu, odráží v chápání Social Watch "důstojnost pro všechny", tedy požadavek obsažený ve Všeobecné deklaraci lidských práv. Dosažení této úrovně neznamená, že země naplnila všechny cíle sociálního blahobytu, které jsou ve společnosti žádoucí; pouze indikuje výchozí bod k dosažení těchto cílů.

U ZEMÍ, KDE NEJSOU DOSTUPNÉ INFORMACE NUTNÉ K VÝPOČTU NĚKTERÉHO Z UKAZATELŮ BCI, SE PROVÁDÍ ODHAD PODLE NÁSLEDUJÍCÍ METODOLOGIE:

- A) ZEMĚ JSOU UVAŽOVÁNY NA BÁZI REGIONŮ A VYBÍRÁNY JSOU POUZE TY, KTERÉ SE NACHÁZEJÍ V PODOBNÉ RELATIVNÍ SITUACI JAKO ZEMĚ, U NÍŽ CHYBÍ INFORMACE. TENTO POSTUP JE ZALOŽEN NA PŘEDPOKLADU, ŽE ZEMĚ VYKAZUJÍ PODOBNÉ VÝSLEDKY JAKO SOUSEDÍCÍ ZEMĚ, KTERÉ JSOU NA PODOBNÉ ÚROVNI ROZVOJE. (ZEMĚ, U NICHŽ SVĚTOVÁ BANKA ZAZNAMENALA "VYSOKÝ PŘÍJEM", JSOU OZNAČENY JAKO REGIONY, ČIMŽ SE CELKOVÝ POČET REGIONŮ ZVÝŠIL Z 8 NA 15.)
- B) PRŮMĚR HODNOT U CHYBĚJÍCÍHO UKAZATELE JE VYPOČÍTÁN POUZE Z VÝSLEDKŮ ZEMÍ VE STEJNÉM REGIONU.
- C) PRŮMĚR UKAZATELŮ S DOSTUPNÝMI INFORMACEMI JE ODHADNUT PRO VŠECHNY ZEMĚ.
- D) ARITMETICKÝ PRŮMĚR JE VYPOČÍTÁN MEZI STŘEDNÍMI HODNOTAMI, KTERÉ BYLY ZISKÁNY V "C" (POUZE MEZI ZEMĚMI V REGIONU, KTERÉ ODPOVÍDAJÍ ZVLÁŠTĚ KAŽDÉ KONKRÉTNÍ POTŘEBĚ PŮVŮČNĚ.)
- E) HODNOTA ZISKANÁ V "D" JE ODEČTENÁ OD KAŽDÉ HODNOTY ZISKANÉ V "C", ČIMŽ SE ZISKÁ KOREKČNÍ FAKTOR PRO KAŽDOU ZEMI.
- F) HODNOTA ZISKANÁ V "B" JE PŘÍČTENÁ K HODNOTĚ ZISKANÉ V "E". ČIMŽ SE ZISKÁ KOREKCE REGIONÁLNÍHO PRŮMĚRU, A TO BUĎ NAHORU ČI DOLŮ VE FUNKCI ZAZNAMENANÉHO PRŮMĚRNÉHO VÝKONU KAŽDÉ ZEMĚ, VE DVOU UKAZATELÍCH, U NICHŽ JSOU DOSTUPNÉ ÚDAJE.
- G) NAKONEC JE HODNOTA ZISKANÁ V "F" PŘÍPSÁNA ZEMĚM V REGIONU V PODOBNÉ RELATIVNÍ SITUACI, U NICHŽ NEJSOU DOSTUPNÉ PŘÍSLUŠNÉ ÚDAJE.
- H) POKUD VÝSLEDEK VÝŠE NASTINĚNÉHO POSTUPU PŘESÁHNE 100 BODŮ, JE POVAŽOVÁN ZA 100, NEBOŽ PRACUJEME S PROCENTY A TOTO JE MAXIMÁLNÍ MOŽNÁ HODNOTA.

PO NEJSLABŠÍCH JE POŽADOVÁN VĚTŠÍ VÝKON



KOMBINACÍ HODNOT DOSAŽENÝCH JEDNOTLIVÝMI REGIONY V BCI (V GRAFU REPREZENTOVANÝCH VÝŠKOU) A DALŠÍMI KROKY JEŠTĚ POTŘEBNÝMI K DOSAŽENÍ 99+ V BCI BODECH (TJ. VZDÁLENOST, KTEROU JE TŘEBA PŘEKONAT K DOSAŽENÍ „PŘIJATELNÉ“ ÚROVNĚ) JE ZISKÁNA RELATIVNÍ POZICE KAŽDÉHO REGIONU. GRAF JE ZOBRAZEN JAKO SVAH. TAKTO BY BYLA ÚROVĚŇ BCI VÝŠKOU HORY A POŽADOVANÝ VÝKON (°) JE VZDÁLENOST K VRCHOLU. VÝKON VYŽADOVANÝ OD HOROLEZCŮ, REPREZENTUJÍCÍCH ROZLIČNÉ REGIONY, K DOSAŽENÍ PŘIJATELNÉ ÚROVNĚ BCI ANI ZDALEKA NENÍ ROVNOPRÁVNÝ.

ZEMĚ S NIŽŠÍM BCI MUSÍ NEJEN PŘEKONAT VĚTŠÍ VZDÁLENOST K DOSAŽENÍ ZÁKLADNÍ DŮSTOJNOSTI PRO VŠECHNY LIDI, ALE MUSÍ ČELIT STRMĚMU SVAHU. PŘEDSTAVTE SI ZEMI, KDE DEVĚT Z DESETI DĚTÍ CHODÍ DO ŠKOLY. VZDÁLENOST K CÍLI VZDĚLÁNÍ JE JENOM 10 % A K SNÍŽENÍ POČTU DĚTÍ BEZ VZDĚLÁNÍ NA POLOVINU VLÁDA POTŘEBUJE POUZE ZVÝŠIT POČET UČITELŮ A ŠKOLNÍCH ZAŘÍZENÍ O 5 %. V ZEMI, KDE POUZE 20 % DĚTÍ NAVŠTĚVUJE ŠKOLU, VZDÁLENOST K CÍLI JE 80 % A SNÍŽIT JI NA POLOVINU ZNAMENÁ, ŽE VLÁDA MUSÍ POSTAVIT ŠKOLY A NAJMOUT UČITELE PRO 40 % DĚTÍ, COŽ ZNAMENÁ ZTROJNÁSOBIT SOUČASNOU KAPACITU. A TO BY STÁLE NECHALO 40 % DĚTÍ BEZ ŠKOLY, A TO NENÍ ZDALEKA PŘIJATELNÉ.

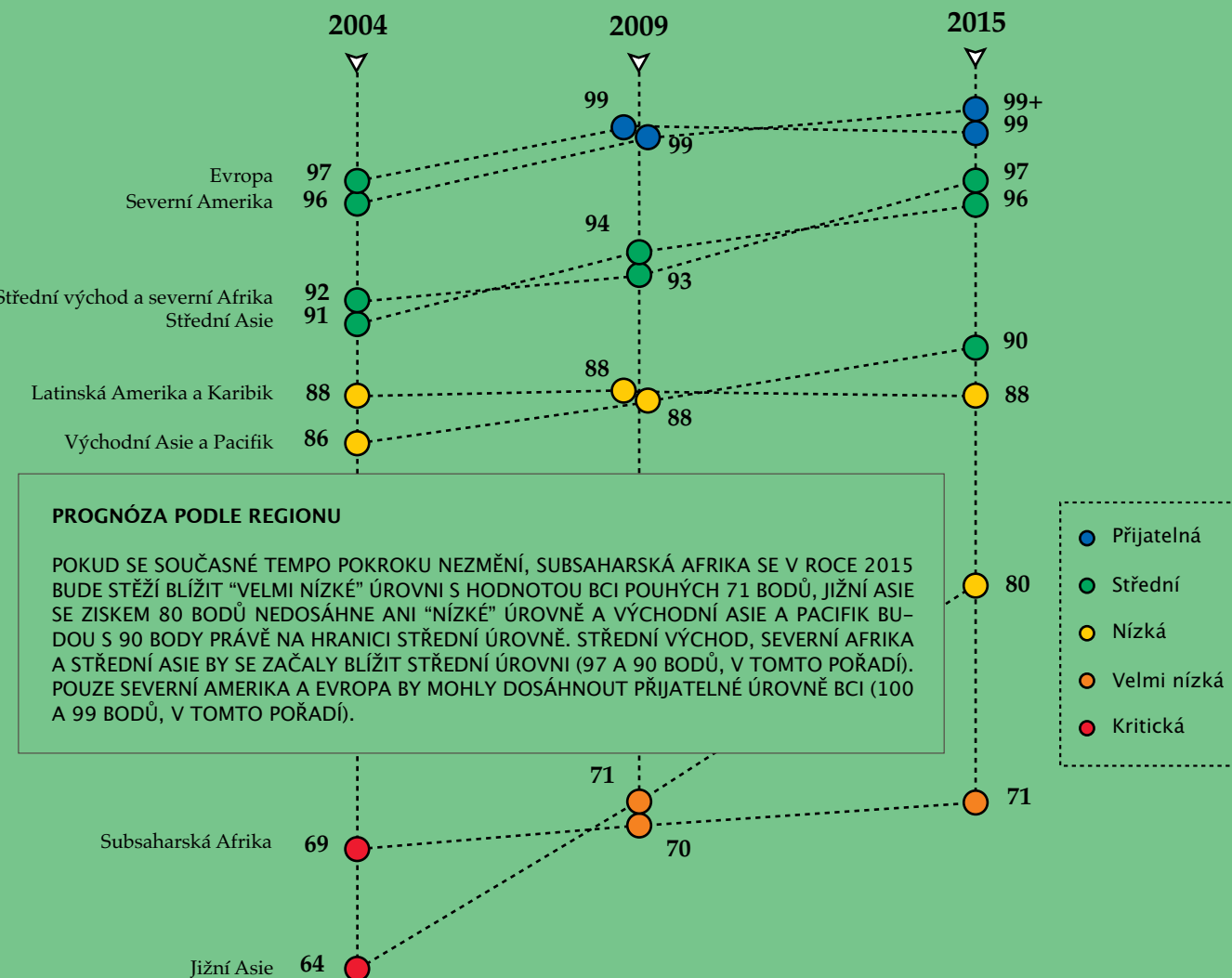
VŠEOBECNÁ DEKLARACE LIDSKÝCH PRÁV ZAVAZUJE VŠECHNY ZEMĚ K DOSAŽENÍ „DŮSTOJNOSTI PRO VŠECHNY“, ALE PROSTŘEDKY K JEJÍMU DOSAŽENÍ CHYBÍ TAM, KDE JSOU NEJVÍCE ZAPOTŘEBÍ.

POŽADOVANÝ VÝKON

VÝKON POTŘEBNÝ K DOSAŽENÍ CÍLE JE ZISKÁN ROVNÍK, VE KTERÉ STÁVÁJÍCÍ HODNOTA BCI JE DĚLENA ODHADEM VZDÁLENOSTI, KTEROU JE JEŠTĚ NUTNO PŘEKONAT. TUTO RELATIVNÍ VZDÁLENOST PŘEDSTAVUJE POMĚR MEZI HODNOTOU, KTERÁ KAŽDÉMU REGIONU CHYBÍ K DOSAŽENÍ PŘIJATELNÉ HODNOTY BCI A MAXIMÁLNÍ NEROVNOSTI, KTERÁ MEZI REGIONY EXISTUJE (28,7 BODŮ) BCI MEZI SEVERNÍ AMERIKOU A SUBSAHARSKOU AFRIKOU). ABY BYLA TATO INFORMACE PŘÍSTUPNÁ ČTENÁŘI, VÝSLEDKY JSOU STOKRÁT VYNAŠOBENY. TAKŽE JSOU NAMÍSTO POMĚRU ZOBRAZENY JAKO PROCENTA. Z TĚCHTO DŮVODŮ SVAH, KTERÝ ODDĚLUJE REGIONY, REPREZENTUJE ABSOLUTNÍ ROZDÍL NA INDEXU (VÝŠKA) A RELATIVNÍ NEVÝHODU REGRESE (VZDÁLENOST) VYPYLVÁJÍCÍ Z POZICE KAŽDÉHO REGIONU V ZÁVODU.

Index základních schopností (BCI, Basic Capabilities Index), který navrhla Social Watch, indikuje v roce 2009 riziko, že i bez započítání dopadů světové hospodářské krize nebude většina zemí světa schopna dodržet své závazky ke snížení chudoby. Zatímco významná část z celkem 175 zahrnutých zemí (42,3 %) získala v BCI hodnocení nízké, velmi nízké nebo kritické, pokrok zaznamenala pouze polovina zemí (52,7 %), jejichž údaje jsou k dispozici. Země, které začaly na velmi nízké úrovni, nyní zažívají regresí, čímž dále rozšiřují mezeru mezi zeměmi a regiony. Přijatelné hodnoty BCI by do roku 2015 mohly potenciálně dosáhnout pouze Evropa a Severní Amerika. Jižní Asie dělá rychlé pokroky, její startovní pozice je však natolik nízká, že přijatelných hodnot v nadcházející dekádě rozhodně nedosáhne. Latinská Amerika a Karibik nevykazují vůbec žádný pokrok a 41 % zemí, které v BCI zaznamenaly pokles, se nachází v subsaharské Africe. Tato čísla odhalují dramatický stav světové nerovnosti.

INDEX ZÁKLADNÍCH SCHOPNOSTÍ Na frontě chudoby klid 2009



PROGNÓZA PODLE REGIONU

POKUD SE SOUČASNÉ TEMPO POKROKU NEZMĚNÍ, SUBSAHARSKÁ AFRIKA SE V ROCE 2015 BUDE STĚŽÍ BLÍŽIT "VELMI NÍZKÉ" ÚROVNI S HODNOTOU BCI POUHÝCH 71 BODŮ, JIŽNÍ ASIE SE ZISKEM 80 BODŮ NEDOSÁHNE ANI "NÍZKÉ" ÚROVNĚ A VÝCHODNÍ ASIE A PACIFIK BUDOU S 90 BODY PŘÁVĚ NA HRANICI STŘEDNÍ ÚROVNĚ. STŘEDNÍ VÝCHOD, SEVERNÍ AFRIKA A STŘEDNÍ ASIE BY SE ZAČALY BLÍŽIT STŘEDNÍ ÚROVNI (97 A 90 BODŮ, V TOMTO POŘADÍ). POUZE SEVERNÍ AMERIKA A EVROPA BY MOHLY DOSÁHNOUT PŘIJATELNÉ ÚROVNĚ BCI (100 A 99 BODŮ, V TOMTO POŘADÍ).

Vývoj podle zemí a regionů

V roce 2009 dosáhla téměř polovina zemí světa (42,3 %) hodnot BCI, které lze označit jako nízké, velmi nízké nebo kritické. Při současném tempu pokroku bude průměrná hodnota BCI v roce 2015 v zemích jižní Asie a subsaharské Afriky sotva na velmi nízké úrovni a všechny ostatní regiony světa kromě Evropy a Severní Ameriky budou mít k přijatelné úrovni stále velmi daleko.

Od roku 2005 zaznamenala pokrok méně než polovina zemí světa (43 %) a regresí téměř jedna čtvrtina. Třetina zemí (33 %) nedokázala zvýšit své hodnoty BCI o více než 1 % a pouze jedna země ze šesti (18 %) prokázala významný pokrok.

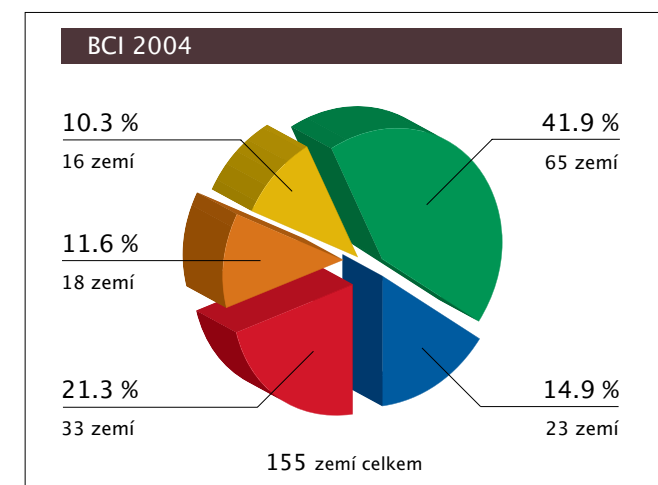
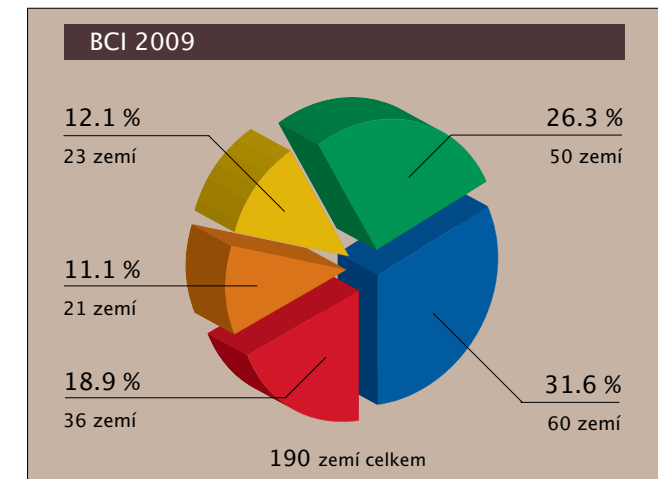
Rozdíl v životních podmínkách regionu s nejvyšším průměrem BCI (Severní Amerika s 99 body) a regionu s nejhorším průměrem (subsaharská Afrika se 70 body a jižní Asie s 71) je obrovský.

Jižní Asie byla v roce 2004 regionem s nejhorším průměrem BCI. Nyní dělá rychlé pokroky, situace je však stále extrémně kritická.

Podobně kritická je situace také v subsaharské Africe, jejíž hodnota průměrného BCI činí pouhých 70 bodů a průměrný vývoj dosáhl zlepšení pouze 0,6%. Tímto tempem by naplnění sociální části Rozvojových cílů tisíciletí, jichž chce mezinárodní společenství dosáhnout do roku 2015, trvalo staletí! Výsledky pro východní Asii a Pacifik, stejně tak i Střední Asii, vykazují zlepšení základních schopností, s průměrným pokrokem kolem 2 % v každém ze zmíněných regionů. Severní Amerika, Střední východ a severní Afrika zaznamenaly pokrok 3 % a více, to však není nijak významné, neboť vycházely z lepší startovní pozice a proto by měly postupovat rychleji.

Nejnovější údaje dávají příčinu k obavám v případě Latinské Ameriky a Karibiku, které se již s ohledem na základní schopnosti umístily na nízké úrovni a v průběhu času zaznamenaly

Počet zemí v každé úrovni BCI v referenčním roce



ÚROVĚŇ BCI

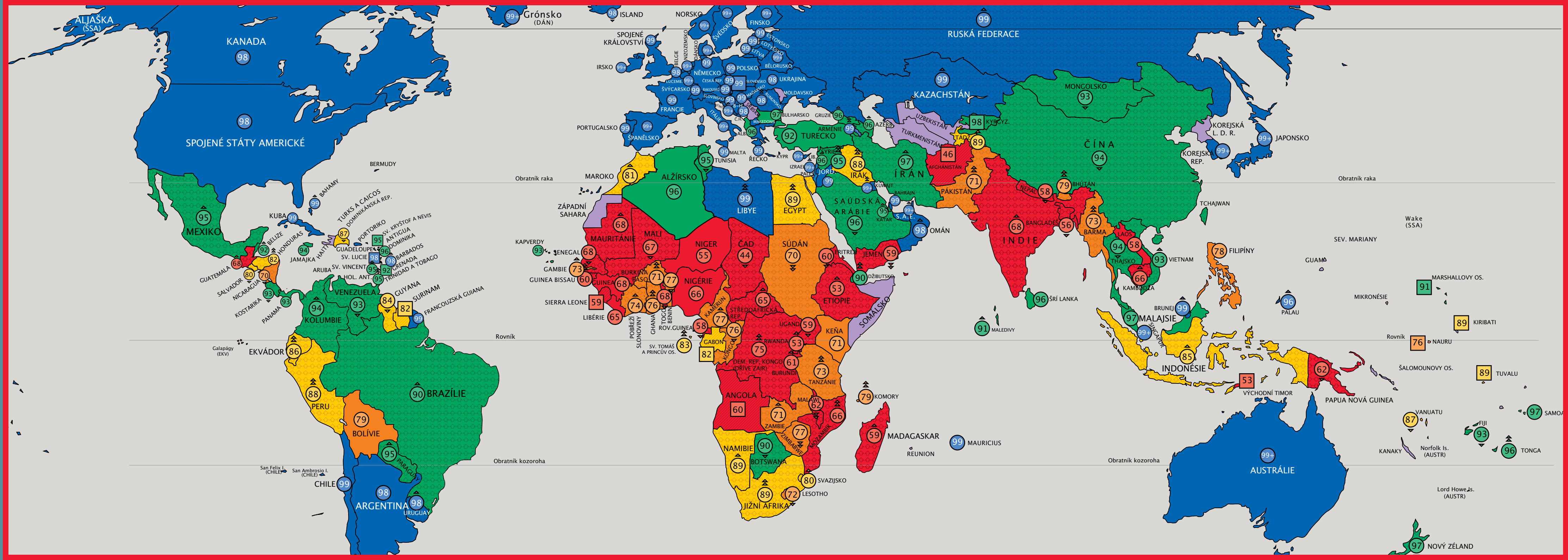
- Přijatelná
- Střední
- Nízká
- Velmi nízká
- Kritická



SOCIAL WATCH
www.socialwatch.org

INDEX ZÁKLADNÍCH SCHOPNOSTÍ 2009

LEGENDA													
ÚROVĚŇ BCI	<table border="1"> <tr> <td>PŘIJATELNÁ</td> <td>VELMI NÍZKÁ</td> </tr> <tr> <td>STŘEDNÍ</td> <td>KRITICKÁ</td> </tr> <tr> <td>NÍZKÁ</td> <td></td> </tr> </table>	PŘIJATELNÁ	VELMI NÍZKÁ	STŘEDNÍ	KRITICKÁ	NÍZKÁ							
PŘIJATELNÁ	VELMI NÍZKÁ												
STŘEDNÍ	KRITICKÁ												
NÍZKÁ													
ZLEPŠENÍ	<table border="1"> <tr> <td>ZLEPŠENÍ</td> <td>ZLEPŠENÍ</td> </tr> <tr> <td>NEDOSTATEČNÉ ÚDAJE</td> <td>BEZE ZMĚNY</td> </tr> <tr> <td>VÝRAZNÉ ZLEPŠENÍ</td> <td>MÍRNÉ ZHORŠENÍ</td> </tr> <tr> <td>MÍRNÉ ZLEPŠENÍ</td> <td>VÝRAZNÉ ZHORŠENÍ</td> </tr> <tr> <td></td> <td>NEDOSTATEČNÉ ÚDAJE</td> </tr> <tr> <td></td> <td>BEZE ZMĚNY</td> </tr> </table>	ZLEPŠENÍ	ZLEPŠENÍ	NEDOSTATEČNÉ ÚDAJE	BEZE ZMĚNY	VÝRAZNÉ ZLEPŠENÍ	MÍRNÉ ZHORŠENÍ	MÍRNÉ ZLEPŠENÍ	VÝRAZNÉ ZHORŠENÍ		NEDOSTATEČNÉ ÚDAJE		BEZE ZMĚNY
ZLEPŠENÍ	ZLEPŠENÍ												
NEDOSTATEČNÉ ÚDAJE	BEZE ZMĚNY												
VÝRAZNÉ ZLEPŠENÍ	MÍRNÉ ZHORŠENÍ												
MÍRNÉ ZLEPŠENÍ	VÝRAZNÉ ZHORŠENÍ												
	NEDOSTATEČNÉ ÚDAJE												
	BEZE ZMĚNY												



PŘIJATELNÁ ÚROVĚŇ: Následující země dosáhly přijatelné úrovně do roku 2009.

ARGENTINA	BRUNEJ	FINSKO	JAPONSKO (*)	LUXEMBURSKO	RUSSKÁ FEDERACE (*)	UKRAJINA (*)
ARMÉNIE (*)	KANADA (*)	FRANCIE	JORDÁNSKO	MALTA	SEYCHELLY	SPOJENÉ ARABSKÉ EMIRÁTY
AUSTRALIE (*)	CHILE	NĚMECKO	KAZACHSTÁN (*)	MALDÍVSKO	SINGAPOR (*)	SPOJENÉ KRÁLOVSTVÍ (*)
BAHÁMY	CHORVATSKO	ŠVÝCARSKO (*)	KYPR	MAROKO (*)	SLOVENSKO	SPOJENÉ STÁTY AMERIKÉ
BANGLÁDEŠ	ISRAEL (*)	UKRAJINA (*)	KAZACHSTÁN (*)	OMÁN	SLOVENSKO (*)	URUGUAY
BARBADOS	ISRAEL (*)	UKRAJINA (*)	KAZACHSTÁN (*)	OMÁN	SLOVENSKO (*)	URUGUAY
BELGIJE	ESTONSKO	ITALIE	LITVA (*)	OMÁN	SLOVENSKO (*)	URUGUAY

PRO ZEMĚ OZNAČENÉ HVĚZDČKOU (*)
NEEXISTUJE DOSTATEK INFORMACÍ PRO
JEDEN Z INDIKÁTORŮ PRO VÝPOČET
HODNOTY SOUČASNÉHO BCI, PROTO BYLY
ZAŘAZENY POUŽITÍM METODOLOGICKÉHO
PROCESU VYTVORENÉHO PRO ODHADNUTÍ
JEJICH HODNOTY.

BCI používá alternativní metodologii k zaznamenávání pokroku (nebo jeho nedostatku) ve vztahu k dodržení Rozvojových cílů tisíciletí. Tento index představuje novou metodologii, která v mnoha ohledech doplňuje nejčastěji používané indexy měřící lidský rozvoj.

Dosáhnout přijatelné hodnoty BCI neznamená vysokou úroveň sociálního rozvoje. Značí to pouze to, že země dosáhla celkového pokrytí základních potřeb, které jsou nezbytným předpokladem dosažení většího blahobytu. Je výchozím bodem, ne cílem cesty.

© ITEM 2009, SOCIAL WATCH, WWW.SOCIALWATCH.ORG
PHONE: +598(2) 902 0490. FAX: +598(2) 902 0490 EXT 113

Ekumenická Akademie Praha

Na Mičánkách 1, 101 00 Praha 10
Tel/Fax: +420 272 737 077
E-mail: ekumakad@volny.cz
karolina@ekumakad.cz
www.ekumakad.cz
www.socialwatch.cz

Logo of the European Union and the Czech Republic.

Dokument vznikl s finanční podporou Evropské Unie a Ministerstva zahraničních věcí ČR v rámci Programu zahraniční rozvojové spolupráce ČR. Obsah tohoto dokumentu je plně v zodpovědnosti příjemce grantu a nelze jej v žádném případě považovat za oficiální stanovisko Evropské Unie a Ministerstva zahraničních věcí ČR.